

II Liceum Ogólnokształcące im. Mieszka I w Szczecinie

**SYSTEM WSPIERANIA UCZNIA ZE
SPECJALNYMI POTRZEBAMI
EDUKACYJNYMI W ODDZIAŁACH
REALIZUJĄCYCH PROGRAM MATURY
MIĘDZYNARODOWEJ**

MISJA SZKOŁY

We wszystkich działaniach kierujemy się wyznawanymi wartościami oraz poszanowaniem praw i godności człowieka, zgodnie z Konwencją o Prawach Dziecka oraz Konwencją o Ochronie Praw Człowieka i Podstawowych Wolności. Wychowujemy uczniów w duchu uniwersalnych wartości moralnych i humanistycznych, tolerancji, patriotyzmu, solidarności, demokracji, wolności i sprawiedliwości społecznej oraz zrozumienia międzykulturowego. Kultuwujemy tradycje oraz ceremoniał szkolny, a wszystkie działania pedagogiczne i opiekuńczo - wychowawcze orientujemy zarówno na dobro podopiecznych i ich przyszłość (tworząc warunki intelektualnego, emocjonalnego, społecznego, estetycznego i fizycznego rozwoju uczniów), jak i ich gotowość do zaangażowania się na rzecz drugiego człowieka i otaczającego świata. Pracujemy z młodzieżą w oparciu o nowoczesne programy kształcenia ogólnego i stosujemy efektywne technologie nauczania, a także kształcenia. Przygotowujemy młodzież do odpowiedzialnego i aktywnego funkcjonowania w świecie ludzi dorosłych oraz do pełnienia różnych ról społecznych poprzez rozwój osobowości, wrażliwości, empatii i asertywności. Ściśle współdziałamy z rodzicami (którzy są najlepszymi sojusznikami nauczycieli, zwłaszcza wychowawców) oraz innymi partnerami zewnętrznymi wspierającymi szkołę w jej rozwoju.

WPROWADZENIE

II Liceum Ogólnokształcące im. Mieszka I w Szczecinie to czteroletnie publiczne liceum. Szkoła stara się zapewnić wszystkim uczniom wsparcie niezbędne do osiągnięcia sukcesu edukacyjnego oraz przykłada dużą wagę do sprawowania opieki z uwzględnieniem uczniów o szczególnych potrzebach (IEP). W tym celu w szkole zatrudnieni są: pedagog, psycholog oraz pielęgniarka, których zadaniem jest identyfikowanie źródeł problemów i potrzeb oraz pomoc i jej koordynowanie. Statut szkoły, dostępny na stronie internetowej szkoły, szczegółowo reguluje zakres zadań związanych z opieką i nauczaniem w szkole.

Szkoła oferuje dwa systemy kształcenia:

- realizacja polskiej podstawy programowej,
- realizacja programu matury międzynarodowej (International Baccalaureate Middle Years Programme oraz Diploma Programme).

Uczniowie funkcjonują w klasach, nad którymi opiekę sprawują wychowawcy. Ich zadaniem jest m.in. budowanie zespołu klasowego, w którym wszyscy uczniowie będą mogli rozwijać się w wspierającej ich atmosferze. W sytuacjach problemowych i trudnych, działania wychowawców wspierają pedagog, psycholog i pielęgniarka, a jeżeli sytuacja tego wymaga funkcjonujący w szkole Zespół wychowawczy.

Celem niniejszego dokumentu jest określenie zasad postępowania w II Liceum Ogólnokształcącym im. Mieszka I w Szczecinie z uczniami o specjalnych potrzebach edukacyjnych (uczeń IEP). Zasady zostały opracowane w oparciu o wytyczne przygotowane przez International Baccalaureate oraz obowiązujące przepisy w polskim prawie oświatowym. Zgodnie z opracowanymi zasadami każdy uczeń powinien mieć możliwość zaprezentowania swoich umiejętności i wiedzy w podobnych warunkach. W przypadku uczniów IEP szkoła dołoży starań, aby dostosować warunki funkcjonowania i oceniania do ich indywidualnych potrzeb. Opracowane zasady mają zastosowanie w przypadku uczniów dotkniętych czasową, długotrwałą lub stałą niepełnosprawnością lub chorobą, w tym uczniów mających trudności z nauką.

TERMINOLOGIA

Szczególną potrzebą jest każda zdiagnozowana na stałe lub tymczasowo potrzeba, która może postawić ucznia w niekorzystnej sytuacji i uniemożliwić mu wykazanie się odpowiednimi umiejętnościami i wiedzą. Odnosi się to do uczniów, którzy posiadają zdolność intelektualną do

spełnienia wszystkich wymogów programowych i wymogów oceny oraz którzy wymagają specjalnych ustaleń w celu wykazania się poziomem swoich osiągnięć. Szczególne potrzeby edukacyjne są następujące:

- specyficzne zagadnienia związane z uczeniem się, zaburzeniami językowymi i komunikacyjnymi - istotne zagadnienia związane z czytaniem, pisaniem, ortografią lub manipulacją liczbami związanymi z zagadnieniami przetwarzania języka symbolicznego (na przykład problemy z interpretacją zapisu muzycznego, dysleksja, dyskalkulia),
- warunki fizyczne i sensoryczne - niepełnosprawność fizyczna obejmuje szeroki zakres warunków, które nie zawsze są od razu widoczne, ale wpływają na sprawność ruchową; kwestie sensoryczne: słuch - obejmuje szeroki zakres ubytków słuchu, od lekkiego do głębokiego i może powodować trudności w komunikacji; wzrok - w tym trudności ze strukturą lub funkcją oka, wpływające na wzrok,
- choroby serca, padaczka, astma, anemia, cukrzyca, alergie, białaczka i inne nowotwory,
- problemy ze zdrowiem psychicznym - szeroki zakres schorzeń, które mogą wpływać na stan umysłu danej osoby, najczęściej są to: depresja, fobie, manie, nerwice, zaburzenia odżywiania i osobowości, emocjonalny niepokój spowodowany okolicznościami w życiu kandydata.

Specjalne potrzeby w zakresie oceniania odnoszą się do ucznia, który wymaga specjalnych dostosowań w zakresie warunków oceniania w celu wykazania jego poziomu osiągnięć.

Integracja jest procesem ciągłym, którego celem jest zwiększenie dostępu i zaangażowania w naukę dla wszystkich uczniów poprzez identyfikację i usuwanie barier. Integracja polega raczej na pozytywnym reagowaniu na indywidualne potrzeby każdego z nich. Integracja w mniejszym stopniu polega na marginalizowaniu uczniów z powodu ich różnic.

Zróżnicowanie to włączenie w praktyce. Powinna istnieć różnorodność działań i zasobów, które odpowiadają celom i metodom ucznia i są istotne dla jego umiejętności i wiedzy. Zróżnicowanie jest postrzegane jako proces rozpoznawania najskuteczniejszych strategii osiągnięcia uzgodnionych celów. Wymaga ono od ucznia przyjęcia bardziej aktywnej i odpowiedzialnej roli w planowaniu, przeprowadzaniu i weryfikowaniu tego, czego się nauczył.

OBOWIĄZKI

Koordynatorzy IB MYP i IB DP są zobowiązani:

- konsultować się z IB, jeśli dla ucznia konieczne są specjalne ustalenia dotyczące oceniania;
- upewnić się, czy specjalne ustalenia dotyczące oceniania, określone przez IB, mogą być wdrożone w szkole;
- ustalić rodzaj dostosowań w zakresie oceniania w przypadku ucznia IEP, a w przypadku dostosowań wymagających zgody IB złożyć wnioski wraz z dokumentacją zgodnie z procedurami opisanymi w *Diploma Programme Assessment Procedure*.

Doradca (psycholog/pedagog) jest zobowiązany:

- komunikować się z uczniami w przypadku wystąpienia jakichkolwiek trudności w nauce;
- współpracować z nauczycielami w celu wspierania ich we wdrażaniu zaleceń medycznych;
- komunikować się z koordynatorem DP/MYP i rodzicami uczniów IEP;
- zachować dyskrecję w zapewnianiu specjalnych potrzeb edukacyjnych.

Nauczyciele są zobowiązani:

- obserwować uczniów, aby pomóc im w rozpoznawaniu specjalnych potrzeb edukacyjnych;
- różnicować metody nauczania na zajęciach w stosunku do uczniów IEP;
- umożliwić uczniom IEP wypróbowanie różnych form oceniania podczas lekcji;
- pomagać uczniom w wyborze rozwiązań najbardziej odpowiednich dla nich i dla danego przedmiotu.

Uczniowie i ich opiekunowie prawni są zobowiązani:

- wysłać prośbę do Poradni Psychologiczno-Pedagogicznej o diagnozę, jeśli uczeń wymaga specjalnych potrzeb edukacyjnych;
- skonsultować się z koordynatorem IB DP lub MYP i dostarczyć do szkoły kopię opinii przygotowanej przez Poradnię Psychologiczno-Pedagogiczną;
- współdziałać z koordynatorem IB DP lub MYP w przygotowaniu wniosku do IB.

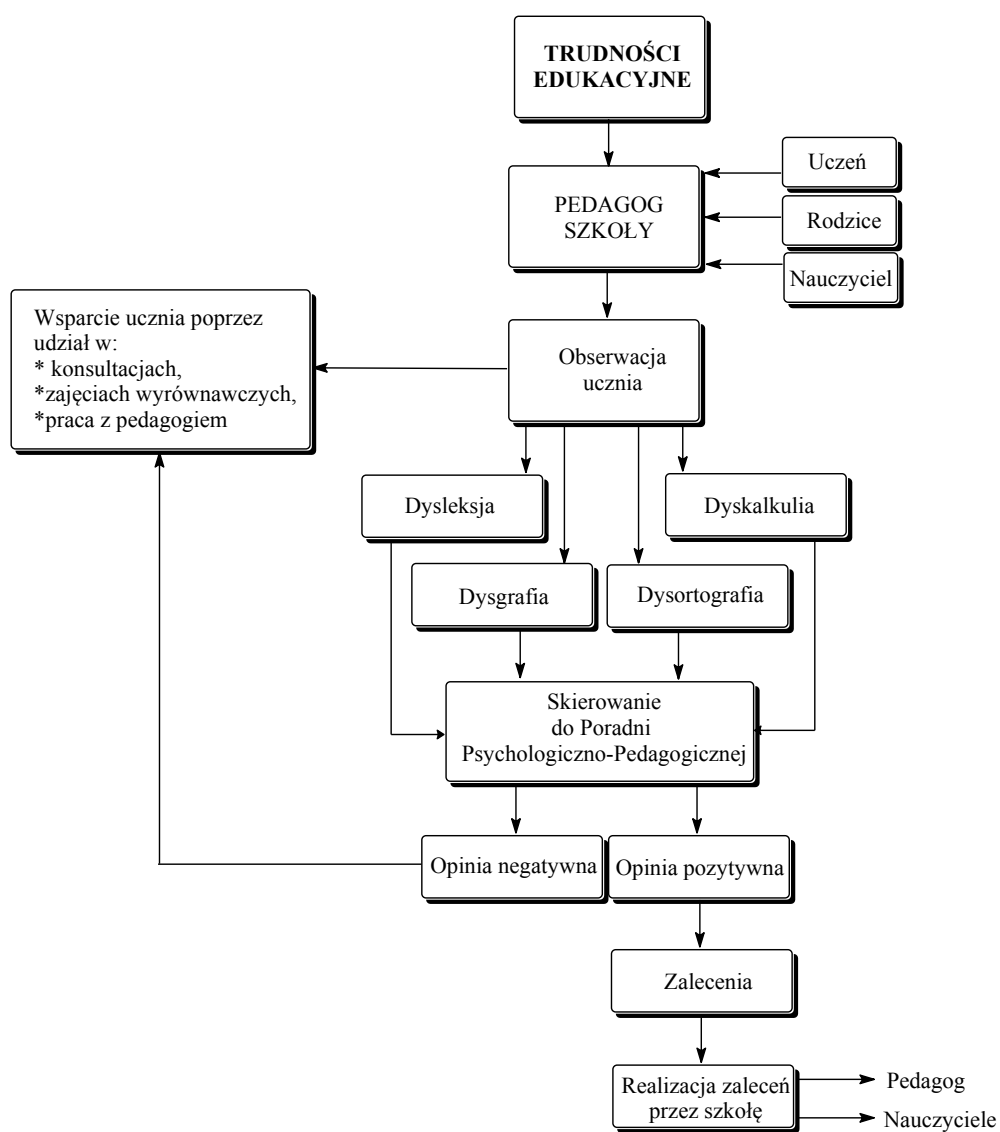
EWALUACJA DOKUMENTU

Niniejszy dokument podlega corocznej aktualizacji na początku każdego roku szkolnego przez zespół składający się z wyznaczonych nauczycieli i koordynatorów. W przypadku zmian w regulacjach IB lub polskim prawodawstwie aktualizacja treści dokumentu może być przeprowadzona również w trakcie roku szkolnego.

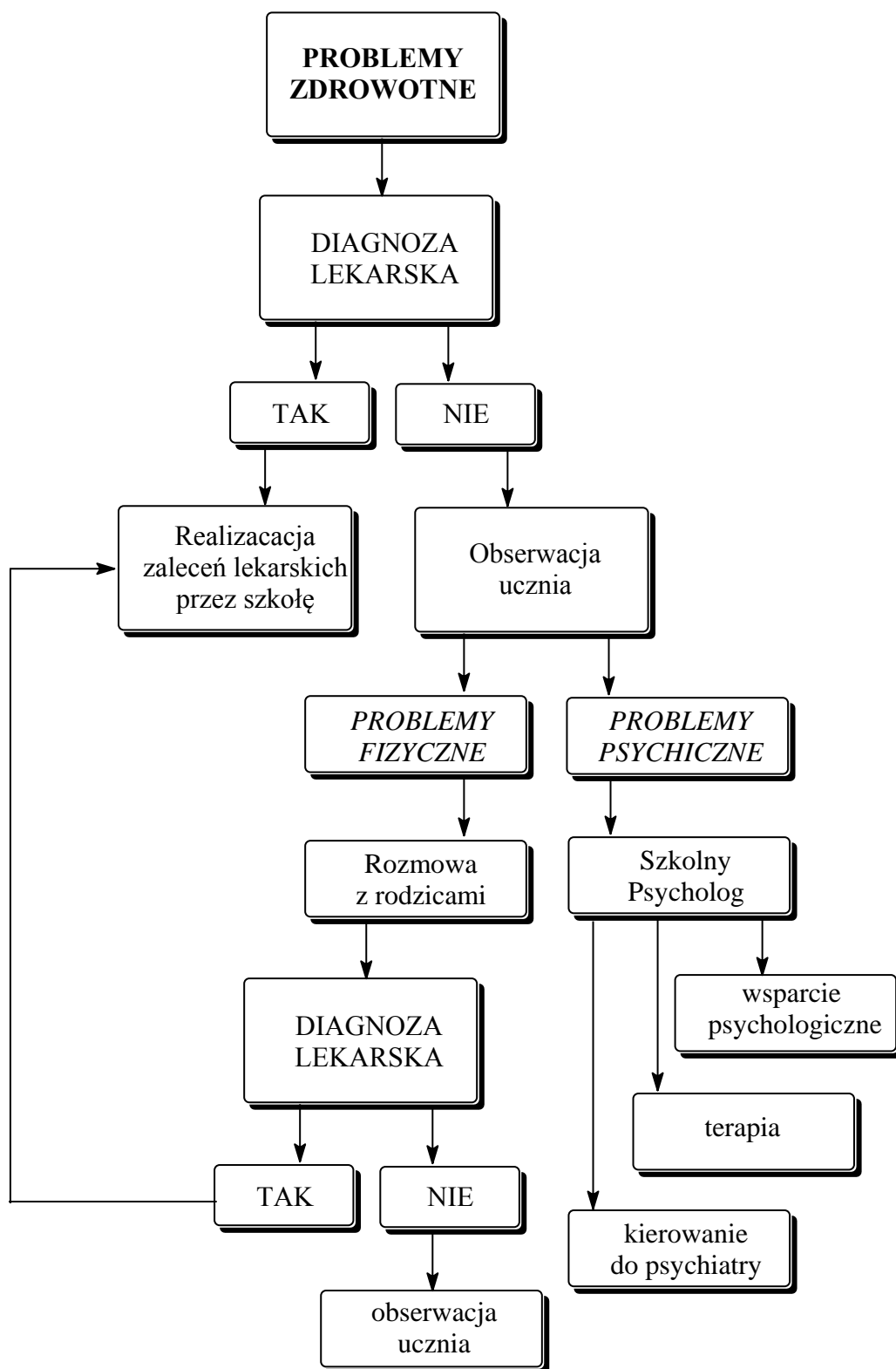
Wersja z dnia 26.08.2021

Każdy uczeń może liczyć w szkole na indywidualny kontakt z wszystkimi pracownikami szkoły oraz indywidualne podejście w zakresie problemu jaki zgłasza. Większość problemów i potrzeb zgłaszana przez uczniów jest rozwiązywana zgodnie z poniższymi algorytmami postępowania przedstawionymi na schematach.

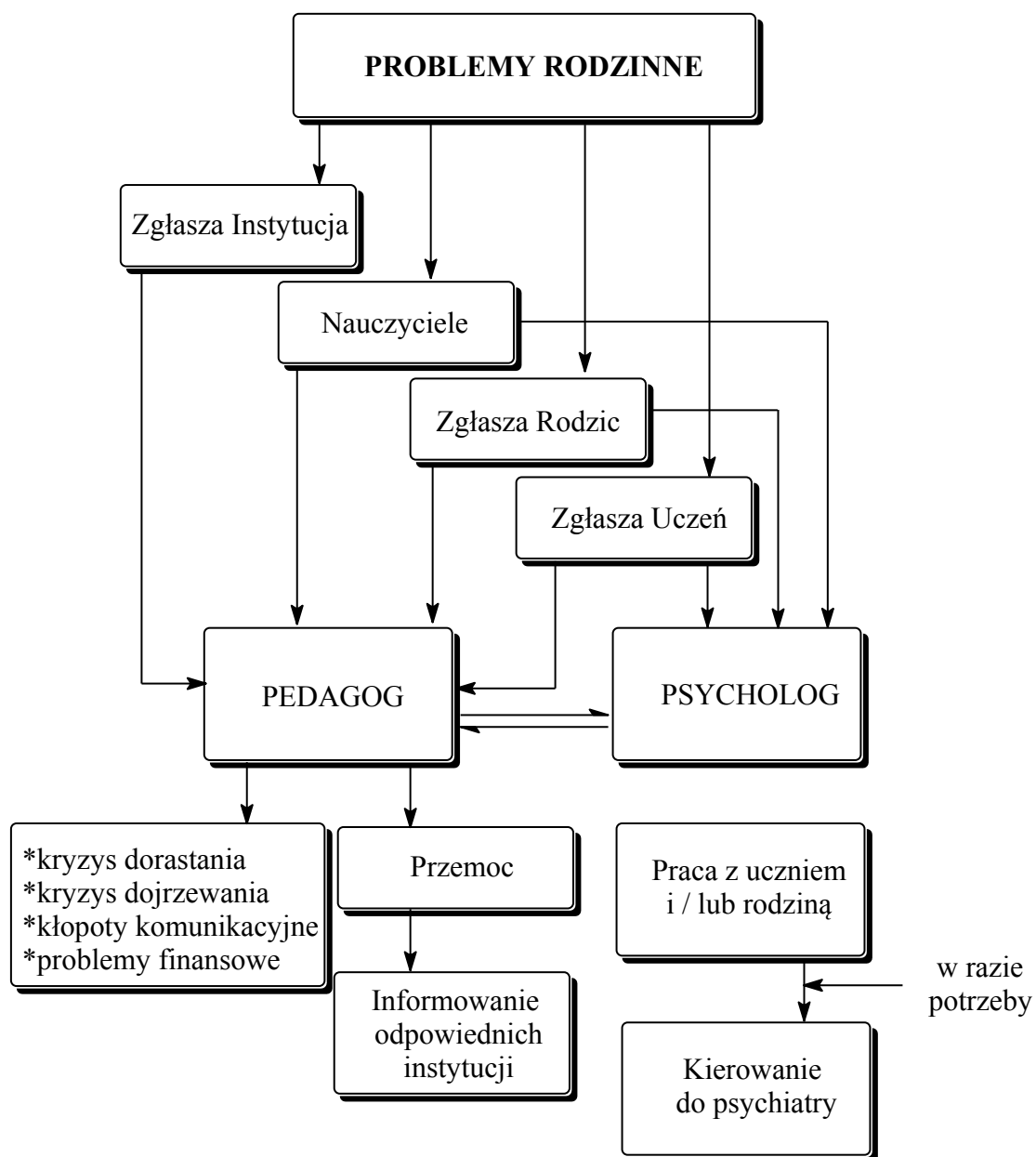
Schematy postępowania



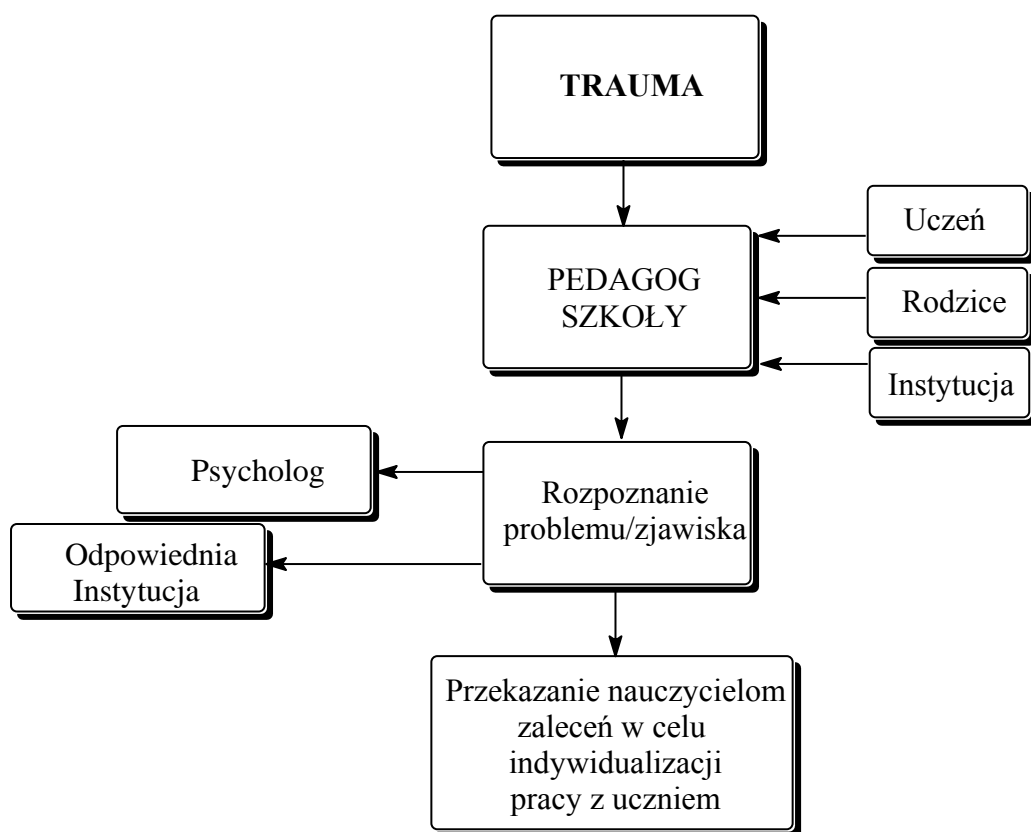
Rys. 1. Ramowy schemat postępowania w przypadku trudności edukacyjnych.



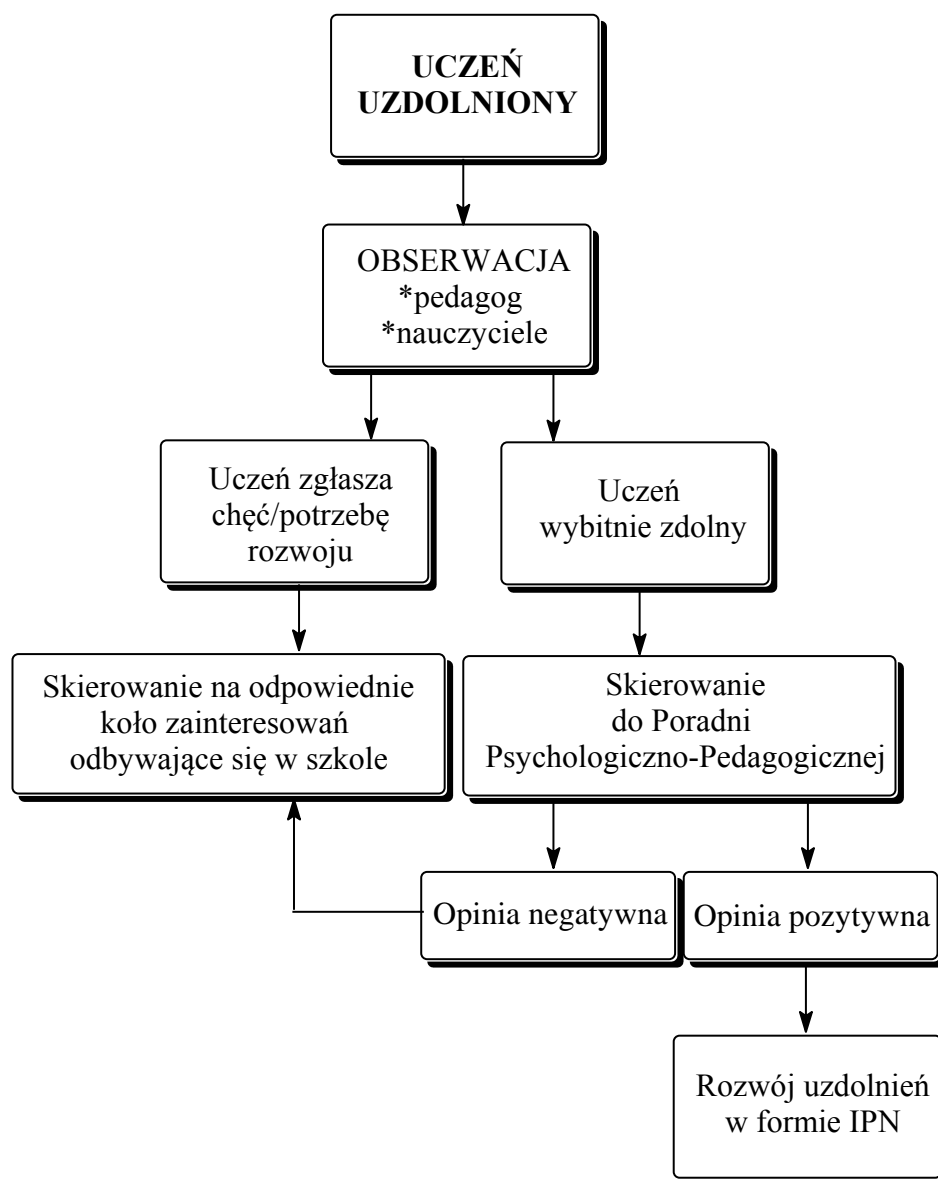
Rys. 2. Ramowy schemat postępowania w przypadku problemów zdrowotnych.



Rys. 3. Ramowy schemat postępowania w przypadku problemów rodzinnych.



Rys. 4. Ramowy schemat postępowania w przypadku traumu.



Rys. 5. Ramowy schemat postępowania w przypadku pracy z uczniem uzdolnionym.

Bibliografia

- International Baccalaureate. (2014, kwiecień). *General regulations: Middle Years Programme*. Pobrano styczeń 08, 2021 z lokalizacji IBO resources: https://resources.ibo.org/data/m_0_mypxx_reg_1404_4g_e.pdf
- International Baccalaureate. (2018, listopad). *Access and inclusion policy*. Pobrano styczeń 08, 2021 z lokalizacji IBO resources: https://resources.ibo.org/data/access-and-inclusion-policy_956444e5-7b09-43a7-ad8e-519b88ac7ac4/access-and-inclusion-policy-en_1a60fbd7-7033-4b3a-b382-9737c2361b32.pdf
- International Baccalaureate. (2019, maj). *General regulations: Diploma Programme*. Pobrano styczeń 08, 2021 z lokalizacji IBO resources: https://resources.ibo.org/data/d_0_dpyyy_reg_1609_2_e.pdf
- International Baccalaureate. (2019, grudzień). *Meeting student learning diversity in the classroom*. Pobrano styczeń 08, 2021 z lokalizacji IBO resources: https://resources.ibo.org/data/meeting-student-learning-diversity-in-the-classroom_779322d3-9fc5-4b46-866c-ce132e3b6e5e/meeting-student-learning-diversity-in-the-classroom-en_3b9cef8d-ac7f-4bb3-9932-1e39e1b64114.pdf
- International Baccalaureate. (2020, maj). *Learning diversity and inclusion in IB programmes*. Pobrano styczeń 08, 2021 z lokalizacji IBO resources: https://resources.ibo.org/data/learning-diversity-and-inclusion-in-ib-programmes_a910d098-5e8d-4a40-b072-83b4a4c009b7/learning-diversity-and-inclusion-in-ib-programmes-en_b4a5229b-45db-4129-a2ab-fc7066b9d86f.pdf
- International Baccalaureate. (2021, styczeń). *Diploma Programme Assessment procedures*. Pobrano styczeń 08, 2021 z lokalizacji IBO resources: https://resources.ibo.org/data/dp-assessment-procedures-2021_8c20559f-5260-462a-9078-39b46dcf1a5c/dp-assessment-procedures-2021-en_252d18c4-fda1-4e06-80e7-7caa5e0f3e1b.pdf
- Prawo oświatowe*. (2016, grudnia 14). Pobrano styczeń 08, 2021 z lokalizacji Dziennik Ustaw: <https://dziennikustaw.gov.pl/D2020000091001.pdf>